



Vista de la planta principal, en la que se aprecian las vitrinas originales de la época de creación del Museo en 1927. Pertenecen a la colección de flora e invertebrados fósiles españoles.

Museo Geominero

FORO NATURAL

• Isabel Rábano

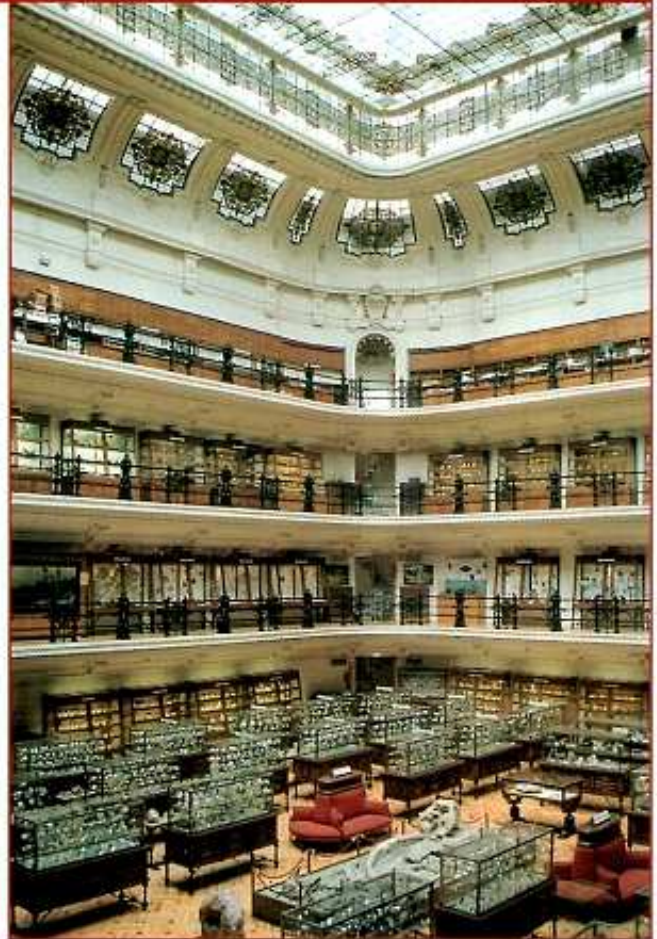
Museo Geominero. Instituto Geológico y Minero de España.
C/ Ríos Rosas, nº 23. E-28003 Madrid. C/e: i.rabano@igme.es

OBJETIVOS

El Museo Geominero es una unidad del Instituto Geológico y Minero de España, Organismo Público de Investigación del Ministerio de Ciencia y Tecnología, y está considerado como un museo de titularidad estatal que se encuentra gestionado por un organismo autónomo de la administración central. Entre sus fines están los de conservar, investigar y difundir la riqueza y diversidad del patrimonio geológico, paleontológico y mineralógico a través de las importantes colecciones de rocas, fósiles y minerales procedentes de todas las regiones españolas y de antiguos territorios coloniales, así como de yacimientos mundiales de gran interés científico o económico.

ALGO DE HISTORIA

La historia del Museo comienza en 1849, cuando por Real Decreto de la Reina Isabel II, a instancias del entonces Ministro de Comercio, Instrucción y Obras Públicas D. Juan Bravo Murillo, se creó la Comisión para formar la Carta geológica de Madrid y la general del Reino, cuya misión sería la de "... fomentar entre nosotros todos los ramos que pueden influir en la riqueza y prosperidad de la Monarquía. Dedicadas principalmente estas ciencias [naturales] al conocimiento del globo que habitamos y de los diferentes objetos que encierra, no poseerá el hombre todos los elementos de su bienestar mientras no lleve ese conocimiento al mayor grado de perfección posible, sobre todo en aquella parte del suelo en que Dios le ha hecho nacer." En 1849 pasaban por dificultades económicas tanto la Escuela de Minas como la Dirección General de Minas, si bien se consideró de gran importancia la asunción de los estudios geológicos por parte de esta Comisión, que nació además con una vocación multi-



Fachada del Instituto Geológico y Minero de España, sede del Museo Geominero. Sala del Museo Geominero.

disciplinar. Se constituyó en diferentes secciones: la Geológico-Paleontológica, la Geológico-Mineralógica, la Geográfico-Meteorológica, la Botánica y la Zoológica, asignándole de este modo responsabilidades en casi todos los campos de las Ciencias Naturales. Integrantes de la Comisión en esta primera época fueron Casiano de Prado, Guillermo Schulz, Juan Vilanova y Piera, Mariano de la Paz Graells o Vicente Cutanda, entre otros insignes estudiosos de la naturaleza española. Comenzaron por el estudio de la provincia de Madrid, según se puede leer en el Real Decreto fundacional de "... elevación desde las partes al todo", aunque pronto extendieron las investigaciones a todas las provincias del Reino, a pesar de las dificultades económicas con que pronto se encontraron. De hecho, la Comisión fue integrada en 1859 en la Junta General de Estadística, y "renació" en 1873 con el nombramiento como director de la nueva Comisión del Mapa Geológico de España de Manuel Fernández de Castro, quien la dirigió entre ese año y 1895 y fue el verdadero impulsor de los trabajos geológico-mineros de esta institución.

La institución cambió varias veces de nombre, pasando de ser Comisión del Mapa Geológico de España (entre 1873 y 1910) a Instituto Geológico de España (entre junio de 1910 y enero de 1927), Instituto Geológico y Minero de España (1927-1988), Instituto

Tecnológico Geominero de España (entre 1988 y 2000), para recuperar nuevamente en diciembre de 2000 el nombre de Instituto Geológico y Minero de España. La historia de esta activa y fecunda institución es pues la de la Geología española, y la del Museo Geominero corre paralela a ella.

En esta larga trayectoria de más de 150 años, las colecciones compartieron las diversas vicisitudes que afectaron al Instituto. Así, tras su ubicación original en el antiguo palacio del Duque de San Pedro (calle Florín nº 2), contiguo a la Carrera de San Jerónimo, donde estaba instalada la Dirección General de Minas desde 1830, hacia 1870 pasaron al Convento de la Trinidad, en la calle Atocha nº 14. Pocos años después, la comisión cambia nuevamente de ubicación a la calle Isabel la Católica nº 23 hasta que en 1921 se inicia la construcción del actual edificio de la calle Ríos Rosas nº 23 (nº 9 de entonces), completada a lo largo de la década de 1940.

Las colecciones del Instituto se emplazaron definitivamente en 1927 en la gran sala que ocupa hoy en día, inaugurada un año antes por S.M. el Rey D. Alfonso XIII durante los actos del XIV Congreso Geológico Internacional. El Ingeniero de Minas D. Primitivo Hernández Sampelayo (1880-1959) fue la persona que, junto con el arquitecto, concibió el Museo y la distribución de sus colecciones, al frente del cual estuvo desde



Distribución de las diferentes exposiciones del Museo Geominero.

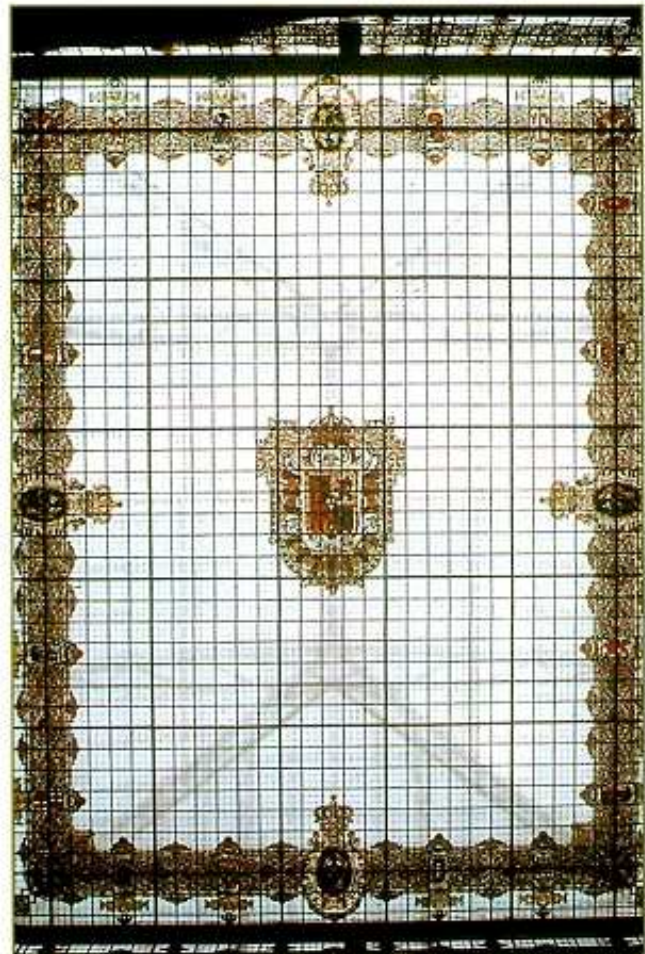
su fundación hasta mediados de los años 40 del siglo XX.

La etapa moderna del Museo comienza en 1989, cuando se llevaron a cabo unas importantes obras de restauración de la sala y de la vidriera. Desde entonces el Museo ha experimentado una reforma importante en los contenidos de su exposición permanente, en los que se ha abordado la concepción de una exhibición estética y didáctica más acorde con las últimas tendencias museológicas, pero respetando la fisonomía y el mobiliario original con el fin de no perder la singularidad que tiene entre los de su género.

EL EDIFICIO

El Museo Geominero se encuentra ubicado en la primera planta del Instituto Geológico y Minero de España, construido como sede central del organismo por el arquitecto Francisco Javier de Luque, discípulo de Ricardo Velázquez Bosco, constructor de importantes edificios en Madrid durante mediados del siglo XIX y principios del XX. La sede del Instituto y Museo tiene un marcado carácter monumentalista, combinando elementos clásicos dentro de un tono general ecléctico, en el que la arquitectura de madera, hierro forjado y cristal dota al museo de una atmósfera singular. Fue catalogada como Bien de Interés Cultural por el Ministerio de Educación y Cultura en 1998.

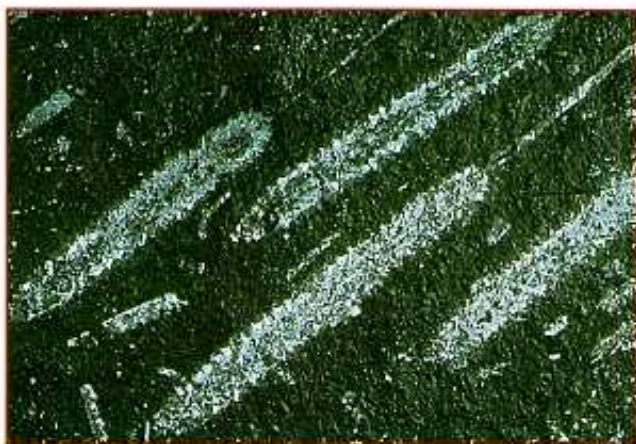
El acceso al Museo se realiza a través de una escalera monumental esculpida en mármol blanco de Macael



Gran vidriera policroma que constituye el techo del Museo Geominero



Vitrinas de la colección de sistemática mineral.



Diversos ejemplares del graptolito *Petalograptus palmeus* (Barrande), del Silúrico (Llandovery) de Checa (Guadalajara).



Homeoplanulites, ammonoideo del Jurásico Medio de Oliete (Teruel).

(Almería) y coronada por vidrieras policromas. La sala central del Museo es una nave diáfana de 19 metros de altura y superficie rectangular. La exposición se reparte en una planta principal y tres balconadas dispuestas perimetralmente, que albergan un total de 257 vitrinas de madera tallada y vidrio. El falso techo de la sala lo constituye una magnífica vidriera policroma horizontal y otras laterales en semibóveda, construidas por la famosa Casa Maumejean. El motivo central de la vidriera es un gran Escudo Real y en los laterales se disponen cuatro escudos alegóricos del Cuerpo de Minas, flanqueados a su vez por los escudos provinciales correspondientes a las dieciséis Jefaturas de Minas existentes en la época de conclusión del edificio.

LAS COLECCIONES Y SU EXPOSICIÓN

La exposición permanente es un fiel reflejo de las colecciones que alberga el Museo, formadas por 250.000 unidades de registro macro y micropaleontológicas, y 25.000 correspondientes a las colecciones mineralógica y petrológica. Éstas son fruto de la dilatada tradición de investigaciones geológicas del Instituto y de su Museo. La colección paleontológica es particularmente importante en cuanto a número, procedencia diversa de los fondos y carácter *intrínseco* de muchos de sus elementos. Los más singulares de estos últimos corresponden a los llamados tipos y figurados, que corresponden respectivamente a aquellos en los que se basó el descubrimiento de algún género o especie nueva, o bien a los ejemplares de



Instalación con diversos restos esqueléticos del mastodonte *Anancus arvernensis*, del yacimiento plioceno de Las Higuieruelas en Alcolea de Calatrava (Ciudad Real).

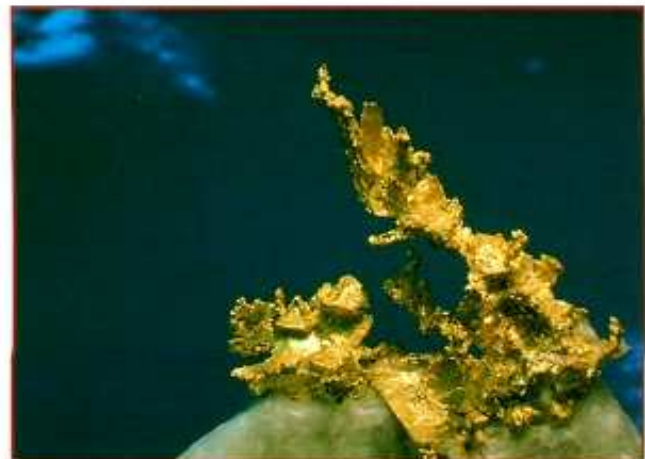
mayor interés científico que fueron ilustrados en estudios paleontológicos relevantes. Además de estos ejemplares tipos y figurados, otro grupo de fósiles importantes que alberga el Museo son los ejemplares procedentes de yacimientos históricos, en especial los inaccesibles o ya desaparecidos a consecuencia del crecimiento de grandes urbes como Madrid. El Museo es depositario, pues, de colecciones importantes procedentes de los trabajos geológicos de Casiano de Prado, Lucas Mallada, Florentino Azpeitia o Guillermo Schulz, entre muchos otros eminentes geólogos y paleontólogos de los siglos XIX y XX.

La exposición permanente se encuentra dividida en las siguientes colecciones: 1) Sistemática mineral; 2) recursos minerales; 3) minerales de las Comunidades Autónomas; 4) rocas; 5) flora e invertebrados fósiles españoles; 6) vertebrados fósiles; 7) paleontología sistemática de invertebrados; y 8) fósiles extranjeros.

La colección de sistemática mineral ocupa veintiuna vitrinas en la planta principal del Museo, y en ella se exhiben unas 2.000 muestras españolas y extranjeras ordenadas según criterios cristalquímicos. En la colección de recursos minerales, compuesta por siete vitrinas ubicadas también en la planta principal, se presenta una selección de sustancias con interés minero, además de los principales recursos energéticos y los minerales y las rocas industriales. La colección de minerales de las Comunidades Autónomas se localiza en veintisiete vitrinas de la segunda planta del Museo. En ella se presenta una selección de cerca de 2.000 muestras de minerales de yacimientos españoles altamente significativos. La colección es muy rica en ejemplares procedentes de minas cerradas desde hace



Colonia de cirripedos (*Archaeolepas* sp.) sobre la superficie externa de la concha de un amoniteo, Jurásico Superior de Solnhofen (Alemania).



Oro, California (EE. UU.).



Apofilita, Poona (India).

Esfalerita (acaramelada). Álava (Cantabria).

décadas, y cuenta también con gran cantidad de ejemplares no relacionados con la minería tradicional, pero muy valorados por los coleccionistas. La colección básica de rocas, ubicada en tres vitrinas de la segunda planta, exhibe más de 100 muestras de las rocas más comunes de la litosfera, con un fin esencialmente didáctico. La colección de flora e invertebrados fósiles españoles ilustra la diversidad paleontológica española, siguiendo una ordenación cronoestratigráfica, mostrando los fósiles de los diferentes Sistemas de la historia geológica. Ocupa cuarenta y cuatro vitrinas en la planta principal y en ella se exponen unos 7.700 ejemplares. La colección de vertebrados fósiles se ubica en la primera planta del Museo; ocupa veintisiete vitrinas en las que se exhiben unos 1.000 ejemplares, y su estructuración responde a una ordenación evolutiva desde los peces hasta los primitivos humanos. La colección de paleontología sistemática de invertebrados se distribuye a lo largo de veintidós vitrinas situadas en el pasillo principal de acceso al Museo (con 690 ejemplares expuestos), y en ella se explican los diversos grupos de invertebrados fósiles desde una perspectiva evolutiva, haciendo especial hincapié en sus características morfológicas más importantes y distintivas. Por último, la colección de fósiles extranjeros está integrada por veinticuatro vitrinas localizadas también en el pasillo de acceso al Museo. El interés de esta colección es básicamente histórico, pues fue reunida en la segunda mitad del siglo XIX y primeros años del XX como fruto de los intercambios realizados con otros centros.



FICHA TÉCNICA

MUSEO GEOMINERO

C/ Ríos Rosas, nº 23
E-28003 Madrid

Teléfonos

91-3495759; 91-3495959; 91-3495819

Fax: 91-349 5830

C/e: m.geominero@igme.es

Página web: www.igme.es

Horarios

De lunes a sábado: de 9 a 14,00 h (todo el año).
Domingos y festivos: cerrado. El museo permanece
cerrado también los días 24 y 31 de diciembre.

Precios

El acceso al museo es gratuito, previa identificación en
la entrada.

Visitas en grupo

Los días de visita para todo tipo de grupos son de lunes
a viernes.